

РЕГЛАМЕНТ
разработки и утверждения инфраструктурных листов (перечней оборудования) в целях создания образовательно-производственных центров (кластеров) и образовательных кластеров среднего профессионального образования в рамках федерального проекта «Профессионалитет» государственной программы «Развитие образования»

I. Общие положения

1. Настоящий Регламент устанавливает порядок разработки и утверждения инфраструктурных листов (перечней оборудования) в целях создания образовательно-производственных центров (кластеров) на основе интеграции образовательных организаций, реализующих программы среднего профессионального образования, и организаций, действующих в реальном секторе экономики, а также образовательных кластеров среднего профессионального образования в рамках федерального проекта «Профессионалитет» государственной программы «Развитие образования» (далее – Инфраструктурные листы).

2. Федеральный центр сопровождения развития материально-технической базы, учебной и производственной инфраструктуры в системе среднего профессионального образования (далее – Федеральный центр) федерального государственного бюджетного образовательного учреждения дополнительного профессионального образования «Институт развития профессионального образования» (далее – Институт) в соответствии с Положением о Федеральном центре, утвержденным распоряжением Министерства просвещения Российской Федерации от 31 января 2022 г. № Р-22, осуществляет разработку (актуализацию), согласование и утверждение проектов инфраструктурных листов в целях создания образовательно-производственных центров (кластеров) на основе интеграции образовательных организаций,

реализующих программы среднего профессионального образования, и организаций, действующих в реальном секторе экономики (в случае создания образовательно-производственного центра (кластера) (далее – Центр)), а также образовательных кластеров среднего профессионального образования (в случае создания образовательного кластера среднего профессионального образования (далее – Образовательный кластер)).

3. При разработке (актуализации) проектов инфраструктурных листов Федеральный центр взаимодействует с представителями образовательных организаций-участников создаваемых Центров или Образовательных кластеров; представителями инициаторов создания Центров или Образовательных кластеров; представителями федеральных и/или региональных органов исполнительной власти, в том числе органов исполнительной власти субъектов Российской Федерации, осуществляющих государственное управление в сфере образования субъектов Российской Федерации, на территории которых создаются Центры или Образовательные кластеры; представителями организаций реального сектора экономики – участниками Центра; представителями иных организаций, действующими в отраслях характерных для субъектов малого и среднего предпринимательства и социальной сферы – участниками Образовательного кластера.

4. Федеральный центр вправе привлекать к разработке проектов инфраструктурных листов представителей структурных подразделений Института, профессиональных сообществ, сообществ/объединений работодателей, научных и иных организаций, учебно-методических объединений в системе образования, органов исполнительной власти и иных заинтересованных лиц.

5. Проекты инфраструктурных листов подлежат согласованию с рабочей экспертной группой по согласованию и актуализации инфраструктурных листов (перечней оборудования) в рамках реализации мероприятий федерального проекта «Профессионалитет» (далее – Рабочая экспертная группа). Состав Рабочей экспертной группы формируется из числа

представителей образовательных организаций, предприятий работодателей, сообществ/объединений работодателей, научных и иных организаций, а также учебно-методических объединений в системе образования и утверждается приказом Института.

II. Разработка проектов инфраструктурных листов

1. Разработка и согласование проектов инфраструктурных листов осуществляется в соответствии с настоящим Регламентом и формами, представленными в приложениях к настоящему Регламенту.

2. При формировании (актуализации) проектов инфраструктурных листов разработчики руководствуются имеющимися в открытом доступе источниками: федеральными государственными образовательными стандартами среднего профессионального образования и примерными основными образовательными программами среднего профессионального образования; требованиями национальных открытых чемпионов в сфере творческих компетенций Артмастерс, Чемпионатов высоких технологий и Чемпионатов по профессиональному мастерству «Профессионалы» и др.

3. По итогам разработки проекты инфраструктурных листов подлежат согласованию: на первом этапе со стороны организаций, действующих в реальном секторе экономики (в случае если создаются образовательно-производственные центры (кластеры)), или со стороны иных организаций, действующими в отраслях, характерных для субъектов малого и среднего предпринимательства и социальной сферы (в случае если создаются образовательные кластеры среднего профессионального образования) (приложение № 2).

4. На втором этапе инфраструктурные листы подлежат согласованию с Рабочей экспертной группой.

III. Согласование инфраструктурных листов

1. Проекты инфраструктурных листов представляются на согласование

Рабочей экспертной группой путем направления комплекта документов на адреса электронной почты:

- info@firpo.ru и cluster@firpo.ru_(в случае создания образовательно-производственных центров (кластеров));
- info@firpo.ru и spo-cluster@firpo.ru__(в случае создания образовательных кластеров среднего профессионального образования).

Комплект документов включает в себя:

- Инфраструктурный лист для оснащения Центра или Образовательного кластера (приложение № 1 к настоящему Регламенту);
- Лист согласования инфраструктурного листа для оснащения Центра или Образовательного кластера (приложение № 2 к настоящему Регламенту);
- Планы оснащения зон под вид работ (в соответствии с инфраструктурным листом) (приложение № 3 к настоящему Регламенту – Пример плана оснащения зон под вид работ);
- Сопроводительное письмо (приложение № 4 к настоящему Регламенту).

2. Федеральный центр организует согласование комплекта документов с Рабочей экспертной группой и в случае необходимости в ходе согласования, вносит соответствующие изменения в проект инфраструктурного листа.

3. По итогам согласования комплекта документов с Рабочей экспертной группой Федеральный центр организует их утверждение протоколами заседания Рабочей экспертной группы.

4. Закупка материально-технической базы согласно инфраструктурным листам, в целях оснащения Центров или Образовательных кластеров, возможна после утверждения их на заседании Рабочей экспертной группы.

Приложение
к приказу ФГБОУ ДПО ИРПО
от «19» июня 2023 г. № 1-289

Приложение № 1
к Регламенту, утверждённому
приказом ФГБОУ ДПО ИРПО
от «30» мая 2023 г. № 1-251

ПРОЕКТ

ИНФРАСТРУКТУРНЫЙ ЛИСТ ОСНАЩЕНИЯ ОБРАЗОВАТЕЛЬНО-ПРОИЗВОДСТВЕННОГО ЦЕНТРА (КЛАСТЕРА)

ПРОЕКТ

Инфраструктурный лист для оснащения образовательно-производственного центра (кластера) в отрасли

Основная информация об образовательно-производственном центре (кластере):

Субъект Российской Федерации: *Субъект*

Базовая организация кластера: *Наименование ОО*

Адрес базовой организации кластера: *Адрес базовой организации кластера*

1. Зона под вид работ *Наименование работ* (рабочих мест)

Код и наименование профессии или специальности согласно ФГОС СПО

XX.XX.XX Наименование профессии или специальности

Общая зона

Требования к обеспечению зоны (коммуникации, площадь, сети, количество рабочих мест и др.):

Площадь зоны: не менее ____ кв.м.

Освещение: допустимо верхнее искусственное освещение (не менее ____ люкс)

Интернет: Подключение ноутбуков к беспроводному интернету (с возможностью подключения к проводному интернету)

Электричество: ____ подключения к сети по (220 Вольт и 380 Вольт)

Контур заземления для электропитания и сети слаботочных подключений (при необходимости) : не требуется

Покрытие пола: ковролин - ____ м2 на всю зону

Подведение/ отведение ГХВС (при необходимости) : не требуется

Подведение сжатого воздуха (при необходимости): не требуется

№	Наименование	Краткие (рамочные) технические характеристики	Вид	Количество	Единица измерения	Итоговое количество	Источник финансирования
1	Офисный стол	Уточняются	Мебель	6	шт.	6	
2	Стул	Уточняются	Мебель	12	шт.	12	
3	Стелаж	Уточняются	Мебель	3	шт.	3	
4							

Рабочее место учащегося**Требования к обеспечению зоны (коммуникации, площадь, сети, количество рабочих мест и др.):**

Площадь зоны: не менее ____ кв.м.

Освещение: допустимо верхнее искусственное освещение (не менее ____ люкс)

Интернет: Подключение ноутбуков к беспроводному интернету (с возможностью подключения к проводному интернету)

Электричество: ____ подключения к сети по (220 Вольт и 380 Вольт)

Контур заземления для электропитания и сети слаботочных подключений (при необходимости) : не требуется

Покрытие пола: ковролин - ____ м2 на всю зону

Подведение/ отведение ГХВС (при необходимости): не требуется

Подведение сжатого воздуха (при необходимости): не требуется

№	Наименование	Краткие (рамочные) технические характеристики	Вид	Количество	Единица измерения	Итоговое количество	Источник финансирования
1	Рабочая кабинка с номером.	Уточняются	Оборудование	1	шт. (на 1 раб.место)	12	

2	Ноутбук	Уточняются	Оборудование ИТ	1	шт. (на 2 раб.места)	6	
3	Программное обеспечение для модуля проектирования	Уточняются	ПО	1	шт. (на 2 раб.места)	6	
4							

Рабочее место преподавателя/мастера производственного обучения

Требования к обеспечению зоны (коммуникации, площадь, сети, количество рабочих мест и др.):

Площадь зоны: не менее ____ кв.м.

Освещение: допустимо верхнее искусственное освещение (не менее ____ люкс)

Интернет: Подключение ноутбуков к беспроводному интернету (с возможностью подключения к проводному интернету)

Электричество: ____ подключения к сети по (220 Вольт и 380 Вольт)

Контур заземления для электропитания и сети слаботочных подключений (при необходимости): не требуется

Покрытие пола: ковролин - ____ м2 на всю зону

Подведение/ отведение ГХВС (при необходимости): не требуется

Подведение сжатого воздуха (при необходимости): не требуется

№	Наименование	Краткие (рамочные) технические характеристики	Вид	Количество	Единица измерения	Итоговое количество	Источник финансирования
1	Ноутбук	Уточняются	Оборудование ИТ	1	шт.	1	
2	Офисный стол	Уточняются	Мебель	1	шт.	1	
3							

Охрана труда и техника безопасности

№	Наименование	Краткие (рамочные) технические характеристики	Вид	Количество	Единица измерения	Итоговое количество	Источник финансирования
1	Аптечка	Уточняются	Охрана труда	1	шт.	1	
2	Огнетушитель	Уточняются	Охрана труда	1	шт.	1	
3	Кулер 19 л (холодная/горячая вода)	Уточняются	Охрана труда	1	шт.	1	
4	Санитайзер	Уточняются	Охрана труда	1	шт.	1	
5	Маски медицинские одноразовые	Уточняются	Охрана труда	20	шт.	20	

6	Защитные очки	Уточняются	ТБ	1	шт.	1	
7	Перчатки	Уточняются	ТБ	1	шт.	1	
8	Беруши	Уточняются	ТБ	1	шт.	1	
9	Респиратор	Уточняются	ТБ	1	шт.	1	
10							

ИНФРАСТРУКТУРНЫЙ ЛИСТ ОСНАЩЕНИЯ ОБРАЗОВАТЕЛЬНОГО КЛАСТЕРА СРЕДНЕГО ПРОФЕССИОНАЛЬНОГО ОБРАЗОВАНИЯ

ПРОЕКТ

Инфраструктурный лист для оснащения образовательного кластера среднего профессионального образования в сфере

Основная информация об образовательном кластере СПО:

Субъект Российской Федерации: *Субъект*

Ядро кластера: *Наименование ОО*

Адрес ядра кластера: *Адрес ядра кластера*

1. Зона под вид работ *Наименование работ* (рабочих мест)

Код и наименование профессии или специальности согласно ФГОС СПО

XX.XX.XX Наименование профессии или специальности

Общая зона

Требования к обеспечению зоны (коммуникации, площадь, сети, количество рабочих мест и др.):

Площадь зоны: не менее кв.м.

Освещение: допустимо верхнее искусственное освещение (не менее люкс)

Интернет: Подключение ноутбуков к беспроводному интернету (с возможностью подключения к проводному интернету)

Электричество: подключения к сети по (220 Вольт и 380 Вольт)

Контур заземления для электропитания и сети слаботочных подключений (при необходимости): не требуется

Покрытие пола: ковролин - ___ м2 на всю зону

Подведение/ отведение ГХВС (при необходимости): не требуется

Подведение сжатого воздуха (при необходимости): не требуется

№	Наименование	Краткие (рамочные) технические характеристики	Вид	Количество	Единица измерения	Итоговое количество	Источник финансирования
1	Офисный стол	Уточняются	Мебель	6	шт.	6	
2	Стул	Уточняются	Мебель	12	шт.	12	
3	Стелаж	Уточняются	Мебель	3	шт.	3	
4							
5							

Рабочее место учащегося

Требования к обеспечению зоны (коммуникации, площадь, сети, количество рабочих мест и др.):

Площадь зоны: не менее ___ кв.м.

Освещение: допустимо верхнее искусственное освещение (не менее ___ люкс)

Интернет: Подключение ноутбуков к беспроводному интернету (с возможностью подключения к проводному интернету)

Электричество: ___ подключения к сети по (220 Вольт и 380 Вольт)

Контур заземления для электропитания и сети слаботочных подключений (при необходимости): не требуется

Покрытие пола: ковролин - ___ м2 на всю зону

Подведение/ отведение ГХВС (при необходимости): не требуется

Подведение сжатого воздуха (при необходимости): не требуется

№	Наименование	Краткие (рамочные) технические характеристики	Вид	Количество	Единица измерения	Итоговое количество	Источник финансирования
1	Рабочая кабинка с номером.	Уточняются	Оборудование	1	шт. (на 1 раб.место)	12	

		характеристик и					
1	Аптечка	Уточняются	Охрана труда	1	шт.	1	
2	Огнетушитель	Уточняются	Охрана труда	1	шт.	1	
3	Кулер 19 л (холодная/горячая вода)	Уточняются	Охрана труда	1	шт.	1	
4	Санитайзер	Уточняются	Охрана труда	1	шт.	1	
5	Маски медицинские одноразовые	Уточняются	Охрана труда	20	шт.	20	
6	Защитные очки	Уточняются	ТБ	1	шт.	1	
7	Перчатки	Уточняются	ТБ	1	шт.	1	
8	Беруши	Уточняются	ТБ	1	шт.	1	
9	Респиратор	Уточняются	ТБ	1	шт.	1	
10							

Примечание:

1. Проект инфраструктурного листа должен быть представлен в едином документе на весь Центр или Образовательный кластер, в разрезе каждого наименования вида работ.
2. Проект инфраструктурного листа заполняется в соответствии с приложенными формами в формате Excel. Применение других форматов и (или) изменение формата инфраструктурного листа не допускается.
3. Изменению подлежат пункты, выделенные красным цветом шрифта.
4. В проекте инфраструктурного листа не прописываются марки, модели и производители оборудования, мебели и программного обеспечения.
5. Перечень необходимого оборудования, мебели, программного обеспечения указывается с кратким описанием технических характеристик, вида и их количества (при указании комплексного оборудования необходимо прописывать все составляющие позиции). В проекте инфраструктурного листа не отображаются расходные материалы, бытовая техника.

6. В проекте инфраструктурного листа недопустимо указание лабораторий/ зон под виды работ по общеобразовательным и общепрофессиональным дисциплинам, коворкинг-зон, аудиторных классов, лекционных зон. Проект инфраструктурного листа должен отображать только учебно-производственные пространства, позволяющие учащимся осваивать практические навыки технологических процессов предприятий в рамках обучения по профессии/специальности.

7. Планы оснащения кластера по каждому виду работ направляются с указанием наименования соответствующего вида работ, количества рабочих мест и оборудования крупноблочно.

8. В столбце Источники финансирования допустимо использование сокращений:

ФБ – федеральный бюджет;

РБ – региональный бюджет;

БР – бюджет работодателя;

ВБ – внебюджетные средства образовательной организации;

В наличии – если необходимое оборудование имеется в наличии в Центре или Образовательном кластере.

9. Средства федерального бюджета могут быть направлены на приобретение оборудования, оборудования IT, программного обеспечения, мебель в зоны по видам работ производственного цикла, учебников и учебных пособий, а также учебно-методических материалов, средств обучения и воспитания, направленных на формирование компетенций обучающихся по работе на оборудовании, приобретенном в соответствии с целями гранта.

Приложение № 2
к Регламенту, утверждённому
приказом ФГБОУ ДПО ИРПО
от «30» мая 2023 г. № 71-д51

**Лист согласования инфраструктурного листа
для оснащения образовательно-производственного центра (кластера)
в отрасли _____
на базе _____
(наименование образовательной организации)**

(наименование образовательно-производственного центра (кластера))

Предусмотренное инфраструктурным листом материально-техническое обеспечение образовательно-производственного центра (кластера) позволит обеспечить качественную подготовку кадров.

Образовательная организация, являющаяся базовой организацией		
Наименование организации	Подпись, печать	ФИО, должность ответственного лица
Организации реального сектора экономики кластера		
Наименование организации 1	Подпись, печать	ФИО, должность ответственного лица
Наименование организации 2	Подпись, печать	ФИО, должность ответственного лица
Наименование организации 3	Подпись, печать	ФИО, должность ответственного лица

**Лист согласования инфраструктурного листа
для оснащения образовательного кластера среднего профессионального
образования в отрасли _____**

на базе _____

(наименование образовательной организации)

(наименование образовательного кластера среднего профессионального образования)

Предусмотренное инфраструктурным листом материально-техническое обеспечение образовательного кластера среднего профессионального образования позволит обеспечить качественную подготовку кадров

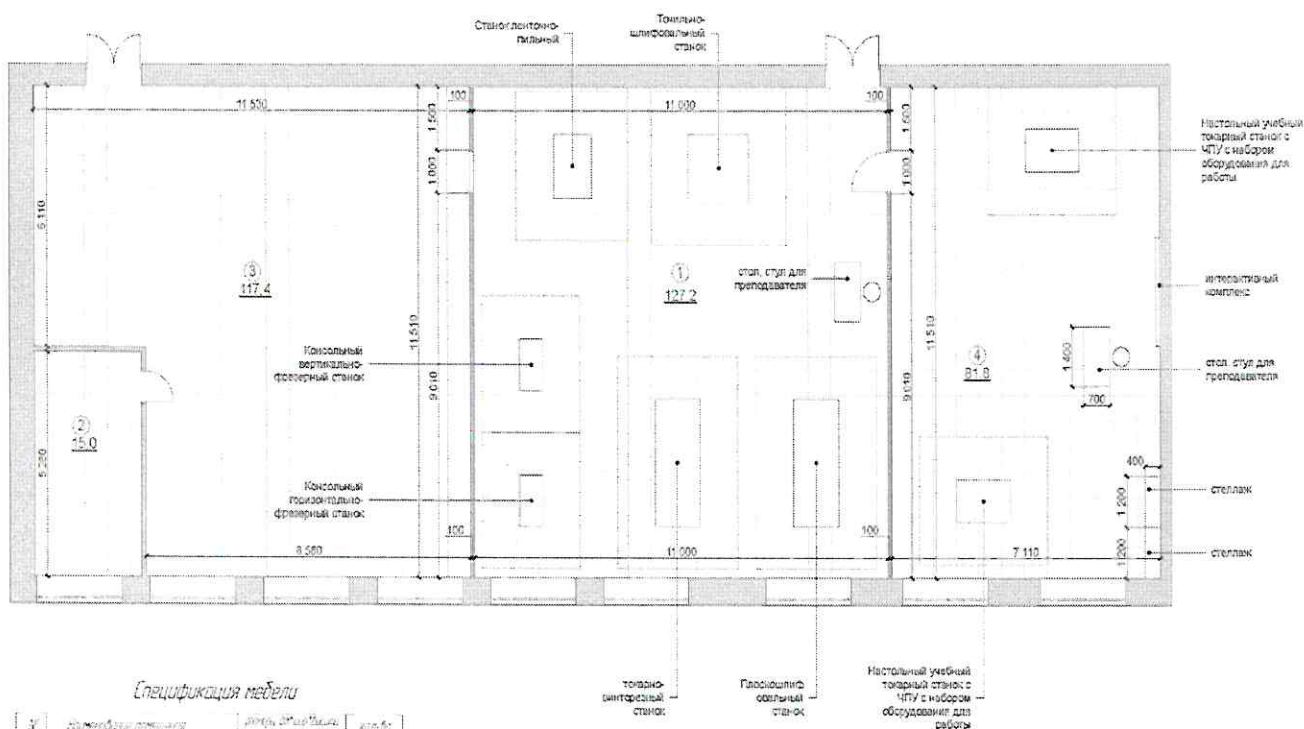
Образовательная организация, являющаяся базовой организацией		
Наименование организации	Подпись, печать	ФИО, должность ответственного лица
Организации, действующие в отраслях характерных для субъектов малого и среднего предпринимательства и социальной сферы		
Наименование организации 1	Подпись, печать	ФИО, должность ответственного лица
Наименование организации 2	Подпись, печать	ФИО, должность ответственного лица
Наименование организации 3	Подпись, печать	ФИО, должность ответственного лица

Приложение № 3
к Регламенту, утверждённому
приказом ФГБОУ ДПО ИРПО
от «30» мая 2023 г. № 7-251

ПРИМЕР

Плана оснащения зоны по виду работ: _____
(План оснащения представляется по каждой «зоне по видам работ» в соответствии с
инфраструктурным листом.)
(Оборудование можно визуализировать крупноблочно.)

План расстановки и маркировки мебели и оборудования М 1100
Зона Я. Универсальные токарные работы
и участок станков с программным обеспечением, 1 эт. лит. Б



Спецификация мебели

№	Наименование мебели	Внутр. размер мебели	кол-во
1	Стол для преподавателя	1400*700*800	2
2	Стул	400*400*800	2
3	Стеллаж	600*400*1200	2

Приложение № 4
к Регламенту, утверждённому
приказом ФГБОУ ДПО ИРПО
от «30» мая 2023 г. № П-257

БЛАНК

И.о. ректора ФГБОУ ДПО ИРПО
Золотаревой Н.М.

_____ № _____

Уважаемая Наталия Михайловна!

Направляем Вам комплект документов для оснащения в _____ (указать субъект РФ) образовательно-производственного центра (кластера) в отрасли (указать) на базе _____ (указать образовательную организацию) для рассмотрения и согласования рабочей экспертной группой по согласованию и актуализации инфраструктурных листов (перечней оборудования) в рамках реализации федерального проекта «Профессионалитет».

- Приложение: 1. Приложение №1. Инфраструктурный лист для оснащения образовательно-производственного центра (кластера) в формате Excel.
2. Приложение №2. Лист согласования инфраструктурного листа для оснащения образовательно-производственного центра (кластера).
3. Приложение №3. Планы оснащения зон по видам работ.

С уважением,

Должность

Ф.И.О

ФИО (полностью)
Название отдела, должность
телефон, электронная почта

БЛАНК

И.о. ректора ФГБОУ ДПО ИРПО
Золотаревой Н.М.

№ _____

Уважаемая Наталия Михайловна!

Направляем Вам комплект документов для оснащения в _____ (*указать субъект РФ*) образовательного кластера среднего профессионального образования в отрасли _____ (*указать*) на базе _____ (*указать образовательную организацию*) для рассмотрения и согласования рабочей экспертной группой по согласованию и актуализации инфраструктурных листов (перечней оборудования) в рамках реализации федерального проекта «Профессионалитет».

- Приложение: 1. Приложение №1. Инфраструктурный лист для оснащения образовательного кластера среднего профессионального образования в формате Excel.
2. Приложение №2. Лист согласования инфраструктурного листа для оснащения образовательного кластера среднего профессионального образования.
3. Приложение №3. Планы оснащения зон по видам работ.

С уважением,
Должность

Ф.И.О