



ФЕДЕРАЛЬНОЕ АГЕНТСТВО
ТЕХНИЧЕСКОГО РЕГУЛИРОВАНИЯ И
МЕТРОЛОГИИ

О СТАНДАРТАХ ОБЕСПЕЧЕНИЯ ДОСТУПНОСТИ ЗДАНИЙ И СООРУЖЕНИЙ ДЛЯ ИНВАЛИДОВ И ЛИЦ

Руководитель
Федерального методического центра
по инклюзивному образованию ФГБОУ ДПО ИРПО

Макеева Дина Рафиковна

НОРМАТИВНО-ПРАВОВАЯ БАЗА

- Конституции Российской Федерации
- Гражданский кодекс Российской Федерации
- Федеральный закон от 24.11.1995 №181-ФЗ «О социальной защите инвалидов в Российской Федерации»
- Федеральный закон от 27.12.2002 №184-ФЗ «О техническом регулировании»
- Федеральный закон от 22.07.2008 «Технический регламент о требованиях пожарной безопасности» №123-ФЗ
- Федеральный закон «Об образовании в Российской Федерации» от 29.12.2012 №273-ФЗ
- Постановление Правительства РФ от 16 сентября 2020 года N 1479 «Об утверждении правил противопожарного режима в Российской Федерации»
- Приказ Министерства образования и науки Российской Федерации от 09.09.2015 №1309 «Об утверждении Порядка обеспечения условий доступности для инвалидов объектов и предоставляемых услуг в сфере образования, а также оказания при этом необходимой помощи»
- СП 59.13330.2020. Свод правил. Доступность зданий и сооружений для маломобильных групп населения
- СНиП 35-01-2001, утверждённого и введённого в действие Приказом Минстроя России от 30.12.2020 №904/пр



Активная работа в области формирования доступной среды в нашей стране началась еще в девяностые годы. В 1994–1999 годах Минстрой и Минтруда России использовали серию из 22 документов «Рекомендации по проектированию окружающей среды, зданий и сооружений с учетом потребностей инвалидов и других маломобильных групп населения». Уже в новом веке был создан основной документ в Системе нормативных документов в строительстве – СНиП 35-01-2001 «Доступность зданий и сооружений для маломобильных групп населения», из которого в последующем вырос первый Свод правил СП 59.13330.2012 «Доступность зданий и сооружений для маломобильных групп населения. Актуализированная редакция СНиП 35-01-2001» – основополагающий нормативный документ по обеспечению доступности объектов городской инфраструктуры (последующие редакции – 2016-го и 2020 года).

КРИТЕРИИ ХАРАКТЕРИЗУЮЩИЕ БЕЗБАРЬЕРНУЮ СРЕДУ И МЕРЫ ПРЕДУПРЕЖДЕНИЯ ПРИЧИНЕНИЯ ВРЕДА

Содержание критериев, отраженных в Приказе Росстата от 25 января 2021 № 30 для оценки соответствия условий доступности, безопасности, информативности и комфортности для инвалидов и иных маломобильных групп граждан объектов и услуг

Доступность

предусматривает требования возможности **беспрепятственно достигнуть** места обслуживания и воспользоваться предоставленным обслуживанием, беспрепятственного движения по коммуникационным путям, помещениям и пространству, возможности своевременно воспользоваться местами отдыха, ожидания и сопутствующего обслуживания.

ГОСТ Р 56274 2014 Общие показатели и требования в эргономике

Безопасность

предусматривает **возможность посещения места обслуживания без риска быть травмированным** каким-либо образом, или причинить вред своему имуществу, или нанести вред другим людям, зданию или сооружения, оборудованию

Информативность

предусматривает возможность **своевременного получения, осознания информации**

Комфортность

уровень комфортности архитектурной среды рекомендуется оценивать как с физической, так и с психологической позиции инвалидов и маломобильных групп населения.

Нижним пределом комфортности (удобства) следует считать созданный уровень условий, при которых получение и оказание услуги не может быть признано дискомфортным (неудобным).

МЕРЫ ПРЕДУПРЕЖДЕНИЯ ПРИЧИНЕНИЯ ВРЕДА
(Ст. 1065 Гражданский кодекс РФ)
характеризующиеся следующими критериями

ПАСПОРТ ДОСТУПНОСТИ

Приказ Минобрнауки России от 09.11.2015 № 1309 «Об утверждении Порядка обеспечения условий доступности для инвалидов объектов и предоставляемых услуг в сфере образования, а также оказания им при этом необходимой помощи»

Органы и организации, предоставляющие услуги в сфере образования, в целях определения мер по поэтапному повышению уровня доступности для инвалидов объектов и предоставляемых услуг проводят обследование данных объектов и предоставляемых услуг, по результатам которого составляется **паспорт доступности для инвалидов объекта и услуг**

Паспорт доступности содержит следующие разделы:

- а) краткая характеристика объекта и предоставляемых на нем услуг;
- б) оценка соответствия уровня доступности для инвалидов объекта и имеющихся недостатков в обеспечении условий его доступности для инвалидов с использованием показателей;
- в) оценка соответствия уровня доступности для инвалидов предоставляемых услуг и имеющихся недостатков в обеспечении условий их доступности для инвалидов с использованием показателей, предусмотренных;
- г) управленческие решения по срокам и объемам работ, необходимых для приведения объекта и порядка предоставления на нем услуг в соответствие с требованиями законодательства Российской Федерации.

УТВЕРЖДАЮ
Руководитель
_____ 20__ г.

ПАСПОРТ
доступности для инвалидов объекта и предоставляемых на нем
услуг в сфере образования (далее - услуги)

I. КРАТКАЯ ХАРАКТЕРИСТИКА ОБЪЕКТА

Адрес объекта, на котором предоставляется (-ются) услуга (услуги): _____

Наименование предоставляемой (-мых) услуги (услуг): _____

Сведения об объекте:
- отдельно стоящее здание _____ этажей, _____ кв. м.
- часть здания _____ этажей (или Помещение на _____ этаже),
_____ кв. м.
- наличие прилегающего земельного участка (да, нет); _____ кв. м.

Название организации, которая предоставляет услугу населению, (полное наименование - согласно Уставу, сокращенное наименование): _____

Адрес места нахождения организации: _____

Основание для пользования объектом (оперативное управление, аренда, собственность): _____

Форма собственности (государственная, муниципальная, частная) _____

Административно-территориальная подведомственность (федеральная, региональная, муниципальная): _____

Наименование и адрес вышестоящей организации: _____

II. КРАТКАЯ ХАРАКТЕРИСТИКА ДЕЙСТВУЮЩЕГО ПОРЯДКА
ПРЕДОСТАВЛЕНИЯ НА ОБЪЕКТЕ УСЛУГ НАСЕЛЕНИЮ

Сфера деятельности: _____

Плановая мощность (посещаемость, количество обслуживаемых в день, вместимость, пропускная способность): _____

Форма оказания услуг (на объекте, с длительным пребыванием, в т.ч. проживанием, обеспечение доступа к месту предоставления услуги, на дому, дистанционно): _____

Категории обслуживаемого населения по возрасту (дети, взрослые трудоспособного возраста, пожилые; все возрастные категории): _____

Категории обслуживаемых инвалидов (инвалиды с нарушениями опорно-двигательного аппарата; нарушениями зрения, нарушениями слуха): _____

III. ОЦЕНКА СОСТОЯНИЯ И ИМЕЮЩИХСЯ НЕДОСТАТКОВ В ОБЕСПЕЧЕНИИ
УСЛОВИЙ ДОСТУПНОСТИ ДЛЯ ИНВАЛИДОВ ОБЪЕКТА

ОБЕСПЕЧЕНИЕ УСЛОВИЙ ДОСТУПНОСТИ

В СООТВЕТСВИИ С ПРИКАЗОМ ПРИКАЗ МИНОБРНАУКИ РОССИИ ОТ 09.11.2015 № 1309



Обеспечение условий доступности для инвалидов объектов

- возможность беспрепятственного входа в объекты и выхода из них
- возможность самостоятельного передвижения по территории объекта в целях доступа к месту предоставления услуги, в том числе с помощью работников объекта, предоставляющих услуги, ассистивных и вспомогательных технологий, а также сменного кресла-коляски;
- возможность посадки в транспортное средство и высадки из него перед входом в объект, в том числе с использованием кресла-коляски и, при необходимости, с помощью работников объекта;
- сопровождение инвалидов, имеющих стойкие нарушения функции зрения, и возможность самостоятельного передвижения по территории объекта;
- содействие инвалиду при входе в объект и выходе из него, информирование инвалида о доступных маршрутах общественного транспорта;



Обеспечение условий доступности для инвалидов услуг

- ✓ наличие при входе в объект вывески с названием организации, графиком работы организации, плана здания, выполненных рельефно-точечным шрифтом Брайля и на контрастном фоне;
- ✓ оказание инвалидам помощи, необходимой для получения в доступной для них форме информации о правилах предоставления услуги, в том числе об оформлении необходимых для получения услуги документов, о совершении ими других необходимых для получения услуги действий;
- ✓ предоставление инвалидам по слуху, при необходимости, услуги с использованием русского жестового языка, включая обеспечение допуска на объект сурдопереводчика, тифлопереводчика;
- ✓ наличие в одном из помещений, предназначенных для проведения массовых мероприятий, индукционных петель и звукоусиливающей аппаратуры;
- ✓ адаптация официального сайта органа и организации, предоставляющих услуги в сфере образования, для лиц с нарушением зрения (слабовидящих);

- надлежащее размещение носителей информации, необходимой для обеспечения беспрепятственного доступа инвалидов к объектам и услугам, с учетом ограничений их жизнедеятельности, в том числе дублирование необходимой для получения услуги звуковой и зрительной информации, а также надписей, знаков и иной текстовой и графической информации знаками, выполненными рельефно-точечным шрифтом Брайля и на контрастном фоне;
- обеспечение допуска на объект, в котором предоставляются услуги, собаки-проводника при наличии документа, подтверждающего ее специальное обучение, выданного по форме и в порядке, утвержденных приказом Министерства труда и социальной защиты Российской Федерации от 22 июня 2015 г. N 386н)

- ✓ обеспечение предоставления услуг тьютора организацией, предоставляющей услуги в сфере образования, на основании соответствующей рекомендации в заключении психолого-медико-педагогической комиссии или индивидуальной программе реабилитации инвалида;
- ✓ предоставление бесплатно учебников и учебных пособий, иной учебной литературы, а также специальных технических средств обучения коллективного и индивидуального пользования;
- ✓ оказание работниками органов и организаций, предоставляющих услуги в сфере образования, иной необходимой инвалидам помощи в преодолении барьеров, мешающих получению услуг в сфере образования и использованию объектов наравне с другими лицами;
- ✓ условия доступности услуг в сфере образования для инвалидов

ОБЕСПЕЧЕНИЕ УСЛОВИЙ ДОСТУПНОСТИ

В СООТВЕТСВИИ С ПРИКАЗОМ ПРИКАЗ МИНОБРНАУКИ РОССИИ ОТ 09.11.2015 № 1309



Обеспечение условий доступности для инвалидов объектов и предоставляемых услуг

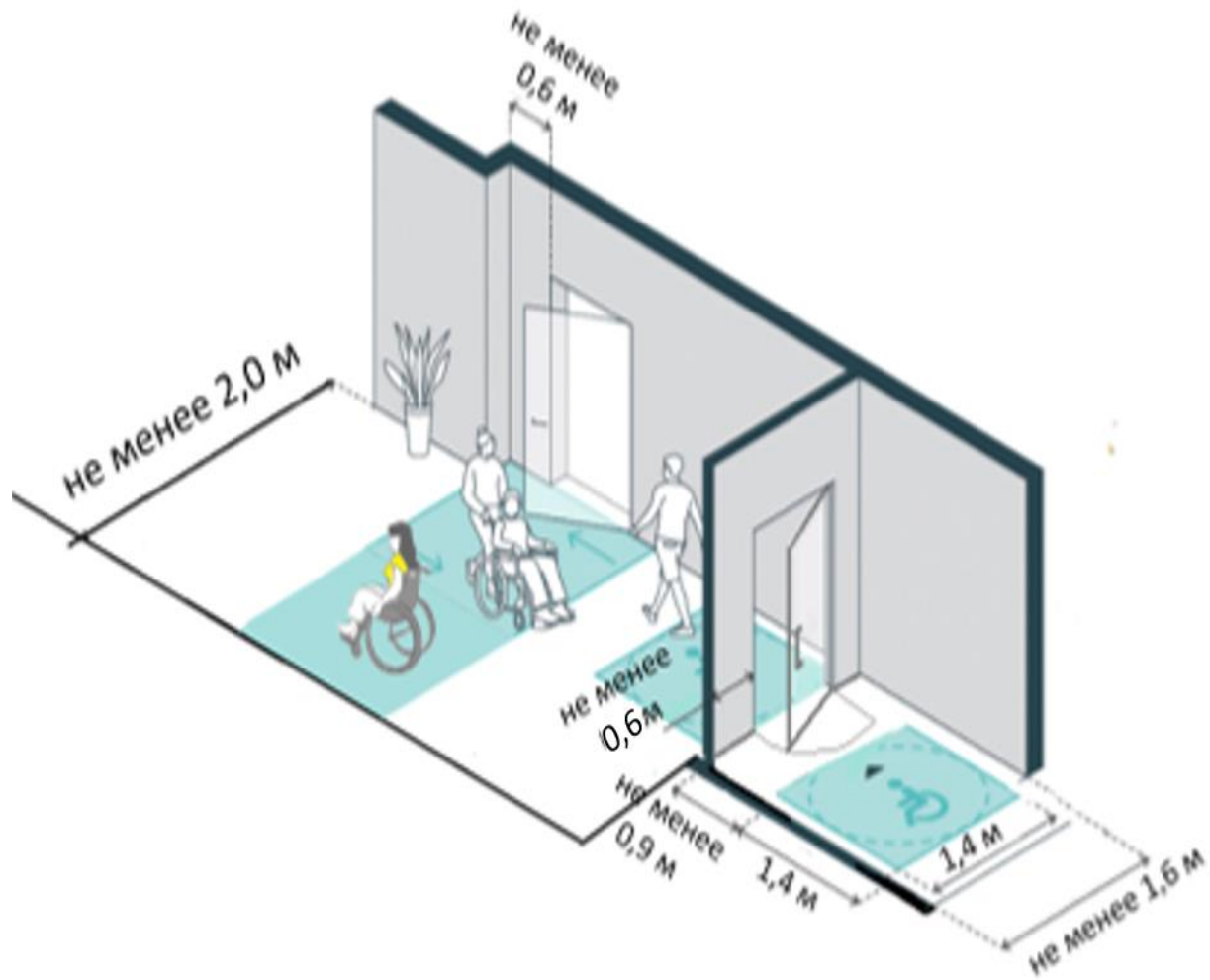
➤ ПУНКТ 5.

Органами и организациями, предоставляющими услуги в сфере образования, осуществляются меры по обеспечению проектирования, строительства и приемки с 1 июля 2016 г. вновь вводимых в эксплуатацию, а также прошедших капитальный ремонт, реконструкцию, модернизацию объектов, в которых осуществляется предоставление услуг с соблюдением требований к их доступности для инвалидов, установленных статьей 15 Федерального закона от 24 ноября 1995 г. N 181-ФЗ "О социальной защите инвалидов в Российской Федерации" , а также норм и правил, предусмотренных пунктом 41 перечня национальных стандартов и сводов правил

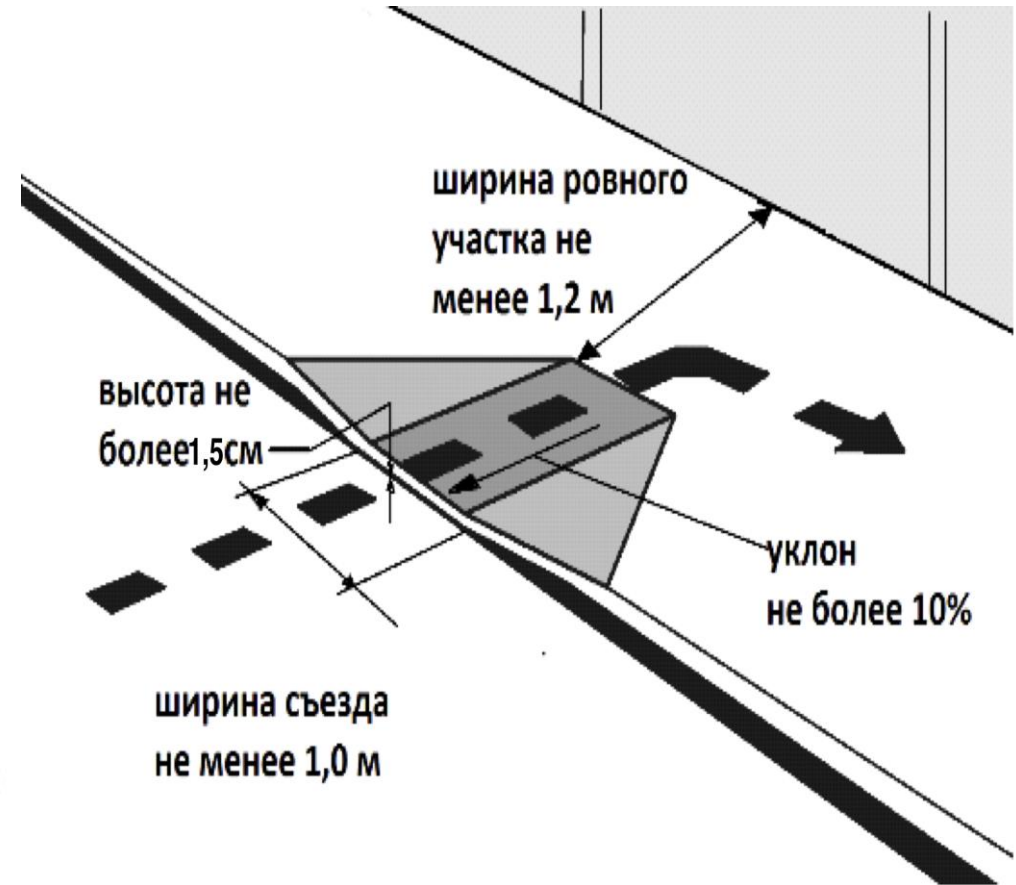
➤ ПУНКТ 6.

Органы и организации, предоставляющие услуги в сфере образования в арендуемых для предоставления услуг объектах, которые невозможно полностью приспособить с учетом потребностей инвалидов, принимают меры по заключению дополнительных соглашений с арендодателем либо по включению в проекты договоров их аренды условий о выполнении собственником объекта требований по обеспечению условий доступности для инвалидов данного объекта.

ПОЛОЖИТЕЛЬНЫЕ ПРИМЕРЫ ОБУСТРОЙСТВА ОБЪЕКТОВ

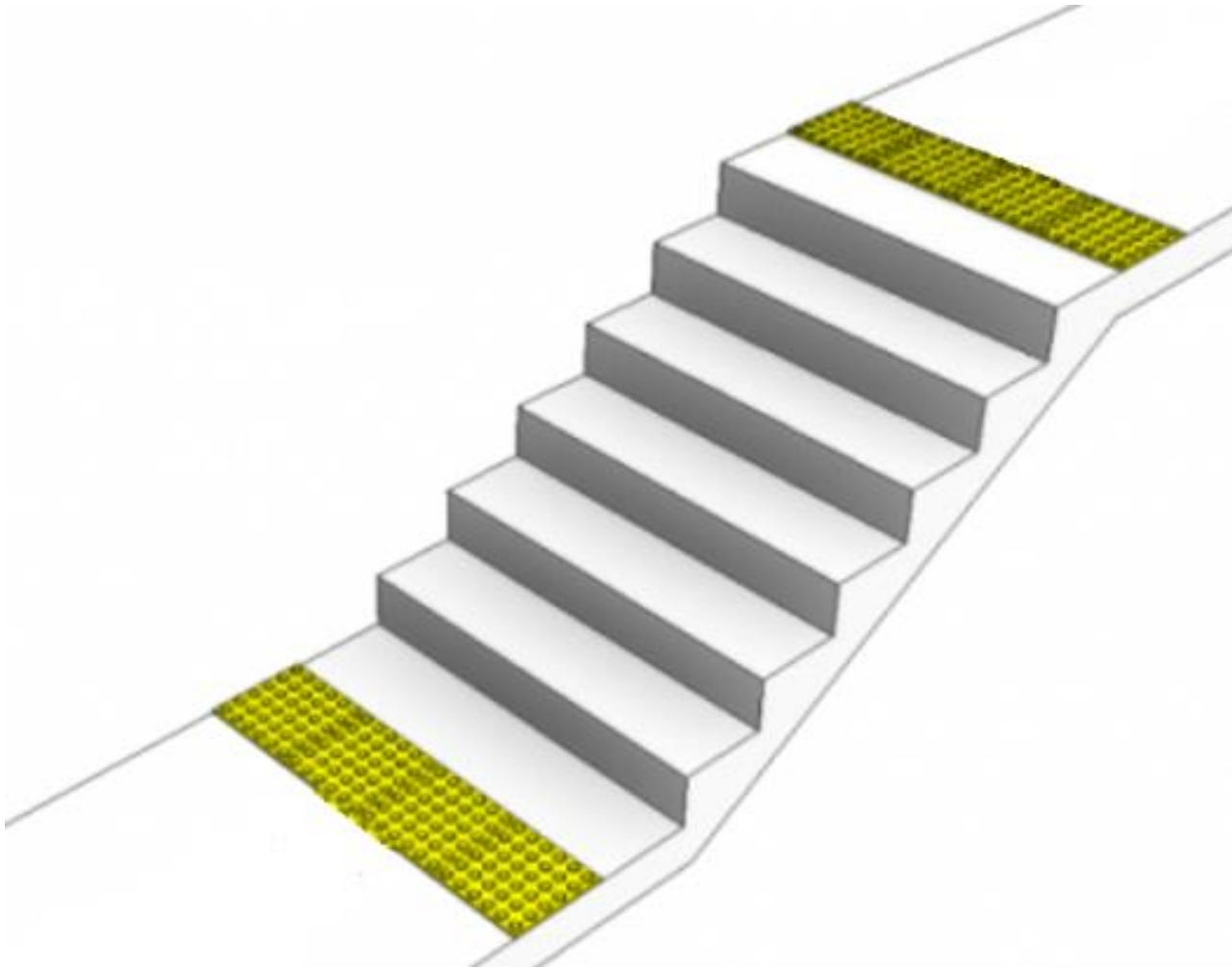


Габариты путей движения

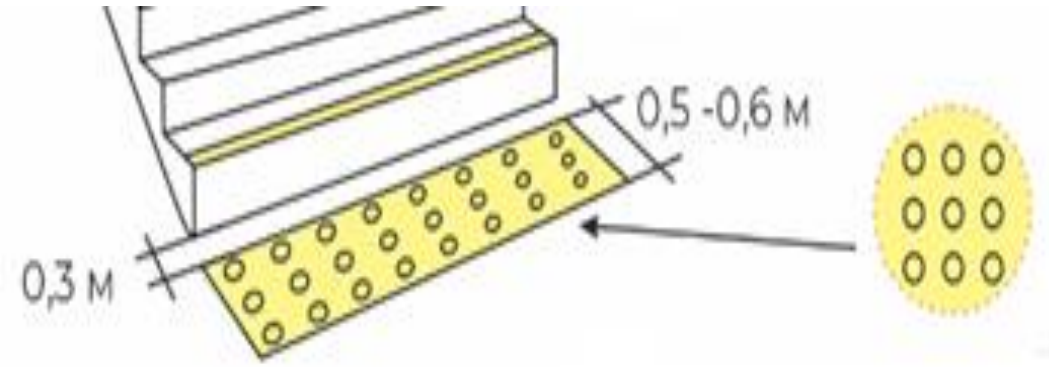


Бордюрный пандус

ПОЛОЖИТЕЛЬНЫЕ ПРИМЕРЫ ОБУСТРОЙСТВА ОБЪЕКТОВ

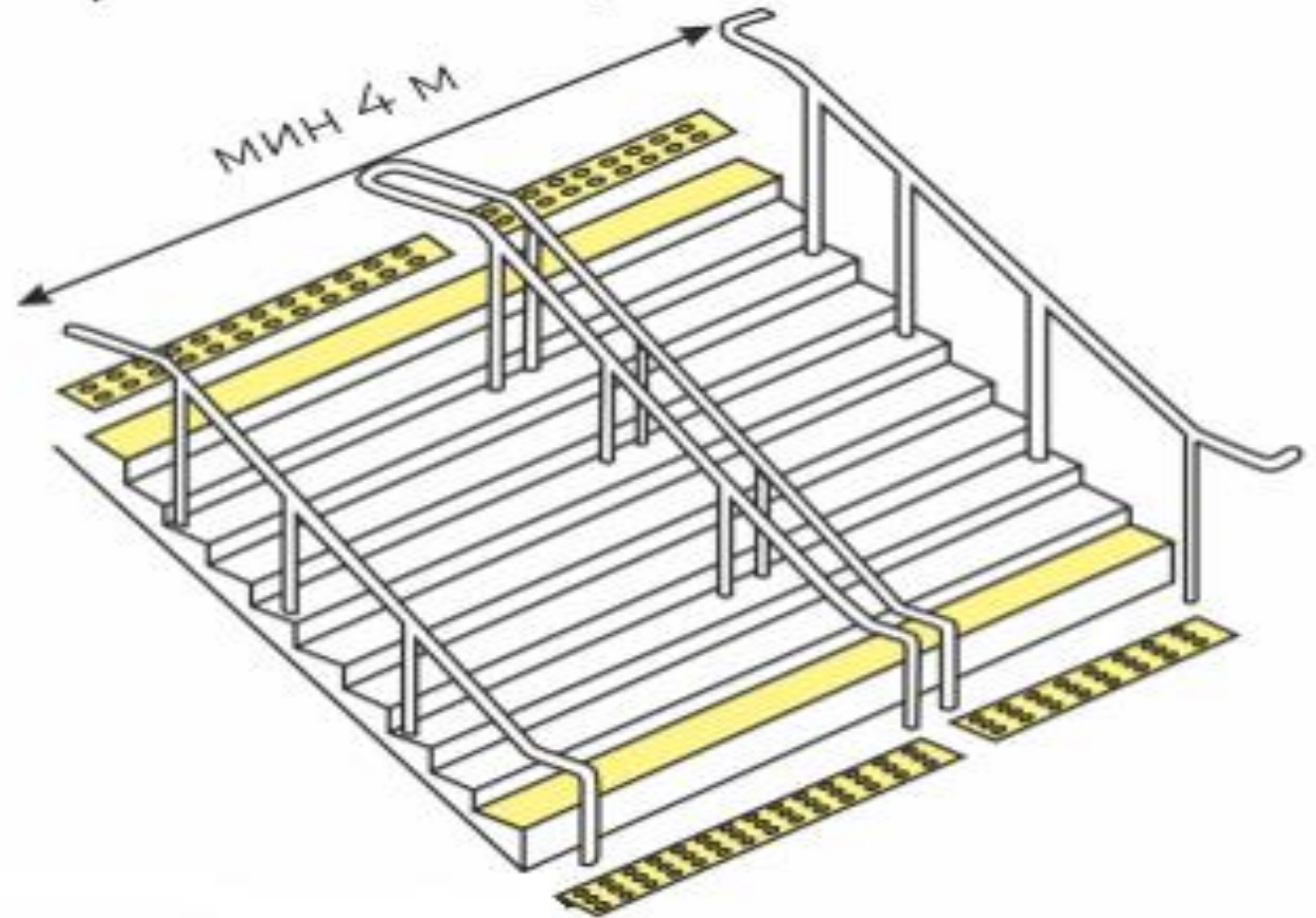
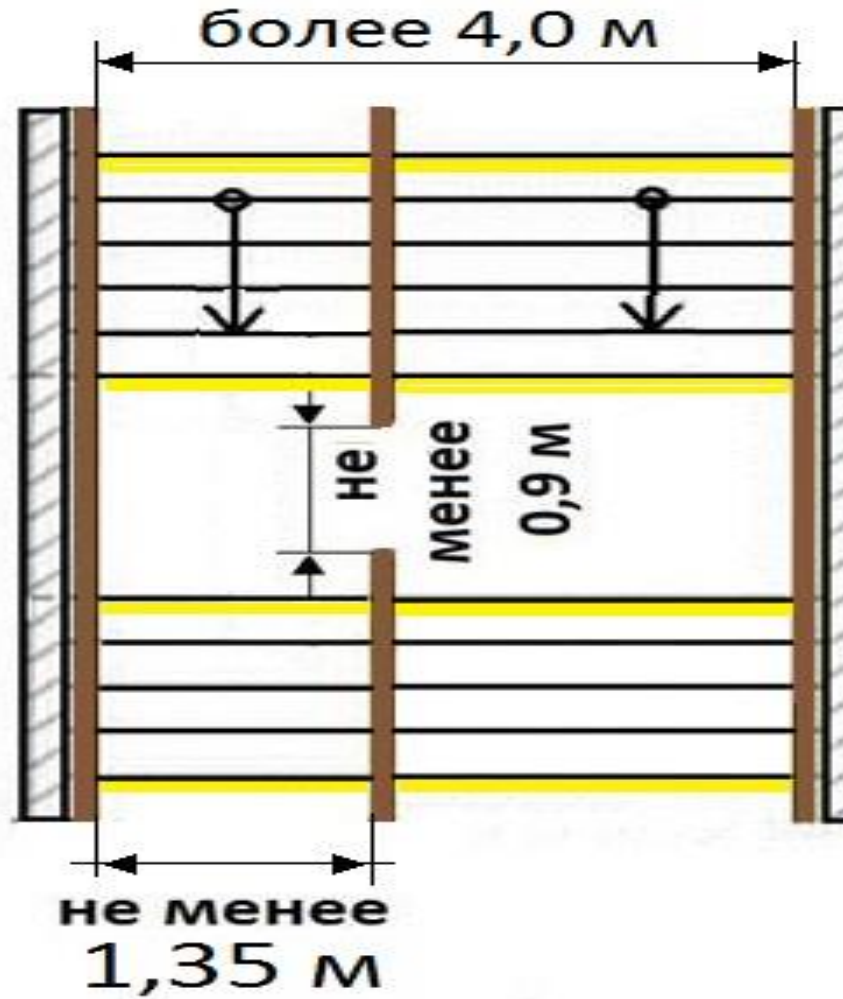


Предупреждающие тактильные указатели перед лестничными маршами в виде полусфер



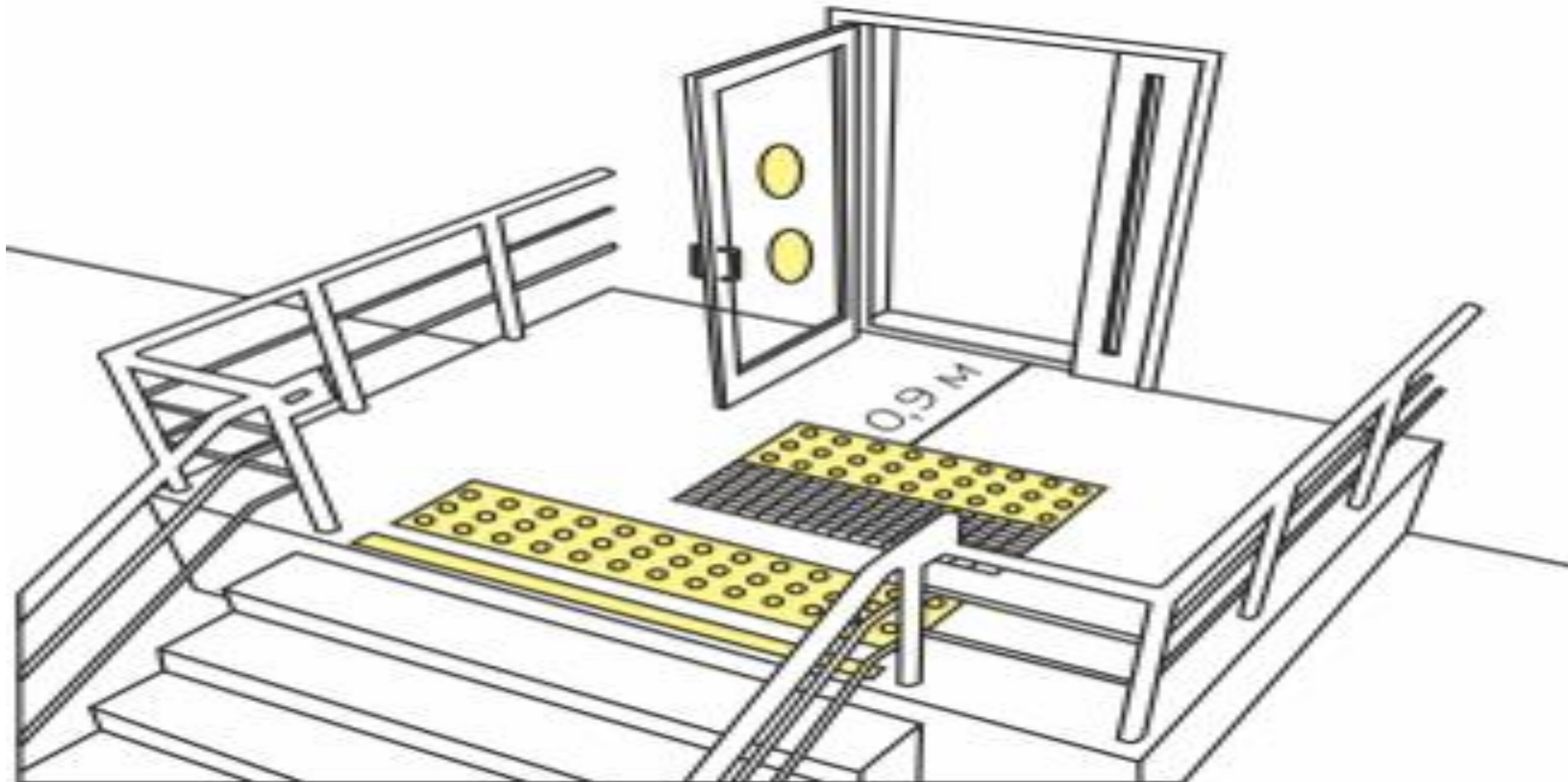
Размещение предупреждающих тактильных указателей перед лестницей.

ПОЛОЖИТЕЛЬНЫЕ ПРИМЕРЫ ОБУСТРОЙСТВА ОБЪЕКТОВ



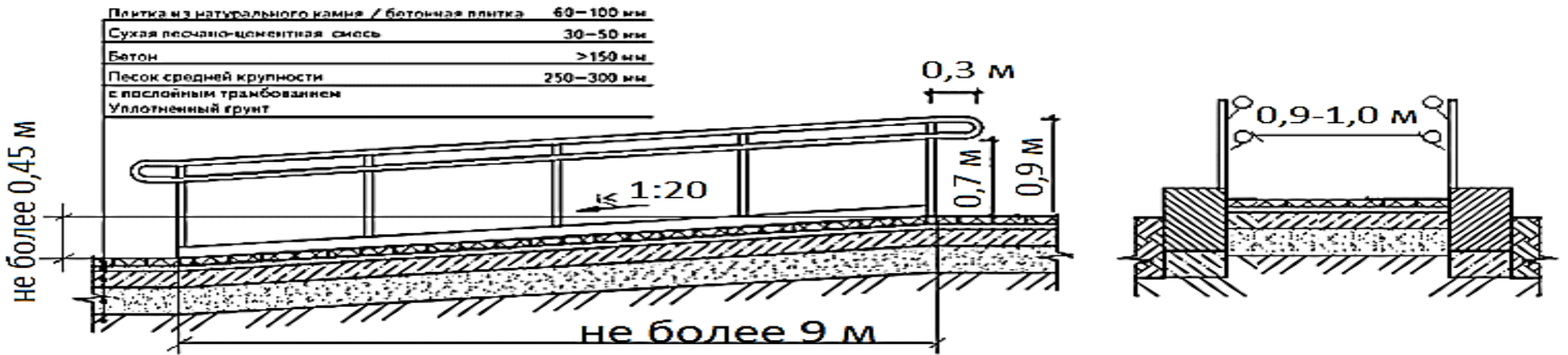
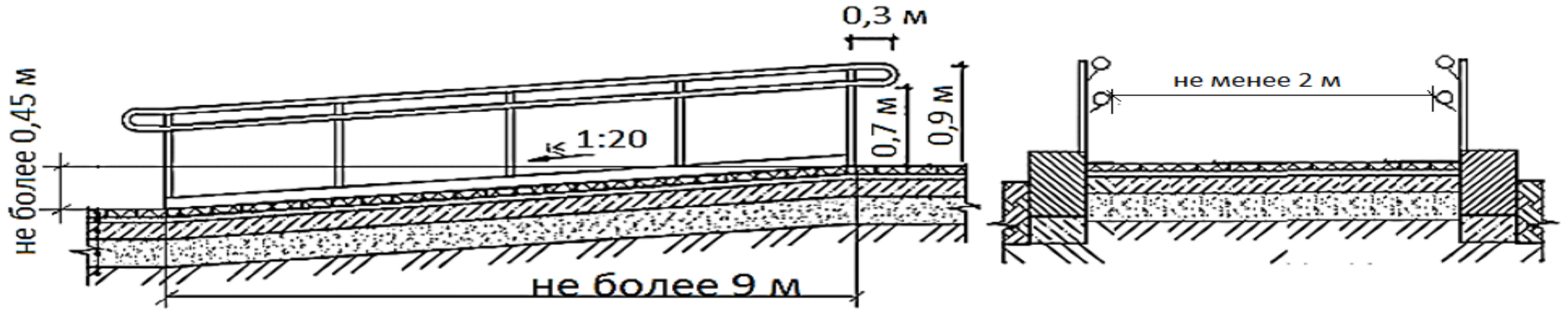
Устройство поручней на широкой наружной лестнице

ПОЛОЖИТЕЛЬНЫЕ ПРИМЕРЫ ОБУСТРОЙСТВА ОБЪЕКТОВ



Тактильные указатели на входной площадке доступного входа.

ПОЛОЖИТЕЛЬНЫЕ ПРИМЕРЫ ОБУСТРОЙСТВА ОБЪЕКТОВ



Стационарный пандус одностороннего движения

ПОЛОЖИТЕЛЬНЫЕ ПРИМЕРЫ ОБУСТРОЙСТВА ОБЪЕКТОВ



Отсутствие
уклона -
идеально

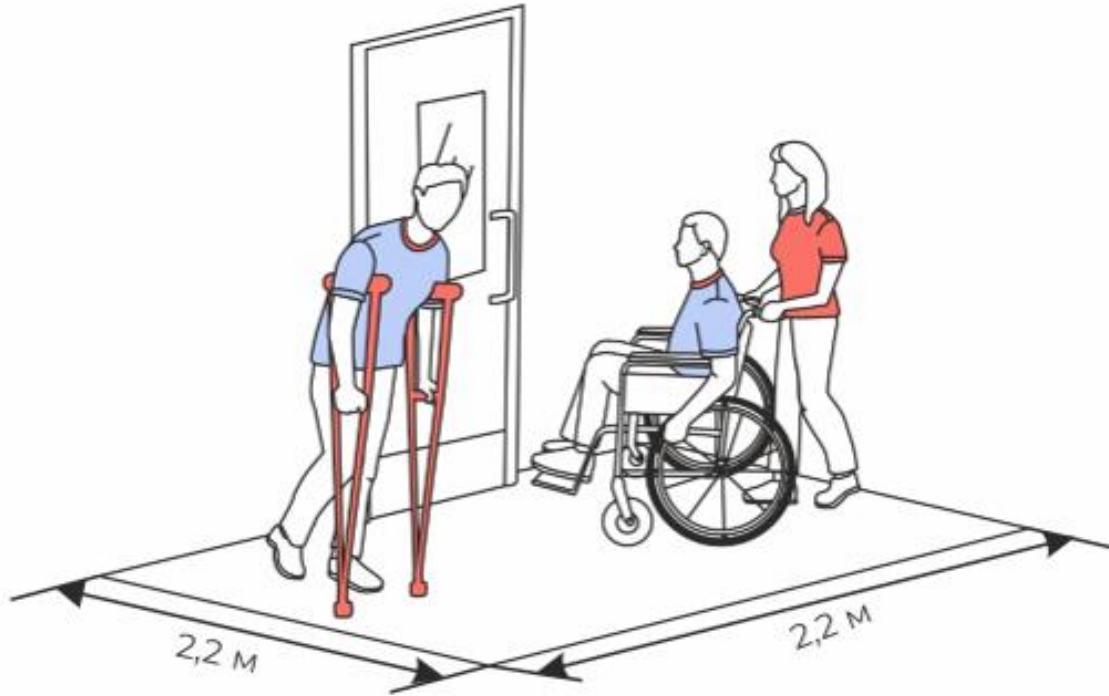
макс 5%
Доступный

макс 8%
Доступный
при наличии
поручней

макс 12%
Требуется
помощь

более 12%
Опасный

ПОЛОЖИТЕЛЬНЫЕ ПРИМЕРЫ ОБУСТРОЙСТВА ОБЪЕКТОВ

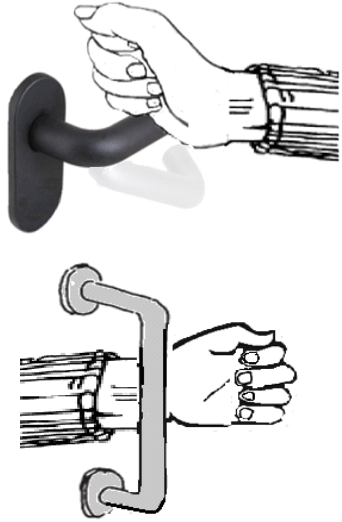


Габариты входной площадки доступного входа с пандусом.

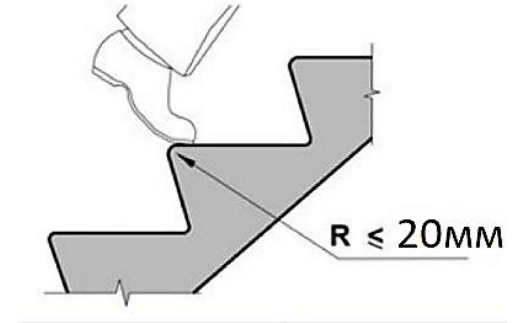
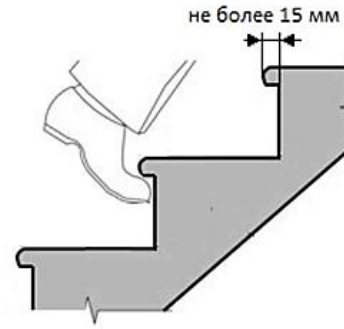


Примеры порогов, сглаженных приставными пандусами (временное решение)

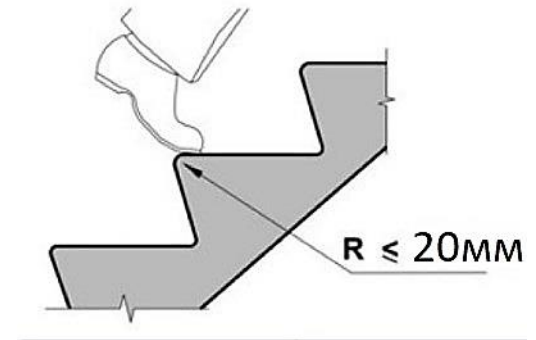
ПОЛОЖИТЕЛЬНЫЕ ПРИМЕРЫ ОБУСТРОЙСТВА ОБЪЕКТОВ



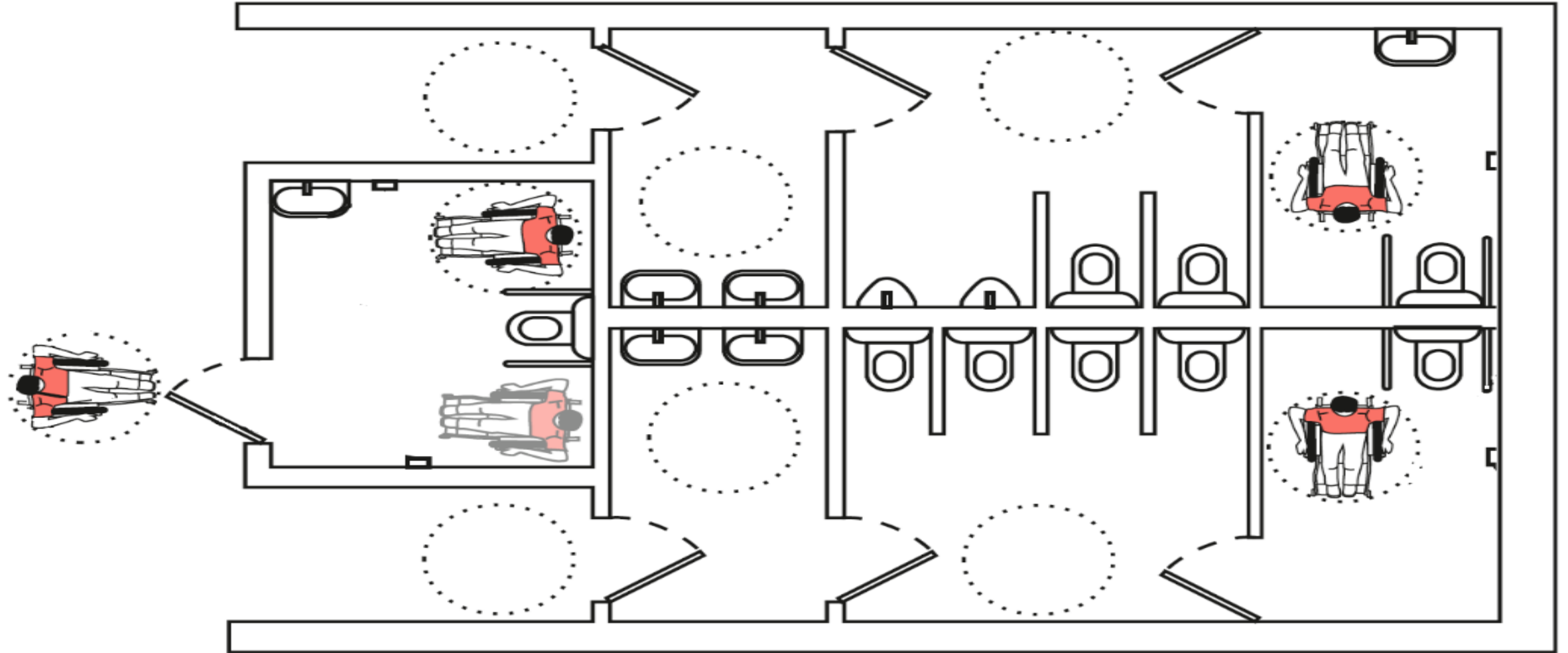
Конструкция удобных входных ручек на доступном входе



Безопасный для инвалидов край ступени



ПОЛОЖИТЕЛЬНЫЕ ПРИМЕРЫ ОБУСТРОЙСТВА ОБЪЕКТОВ



Вариант проектного решения общественного туалета с доступными и универсальными кабинками

ПОЛОЖИТЕЛЬНЫЕ ПРИМЕРЫ ОБУСТРОЙСТВА ОБЪЕКТОВ



Лифт, доступный для инвалидов
(Без зеркала на задней стенке кабины выезд задним ходом вызывает трудности)

ПОЛОЖИТЕЛЬНЫЕ ПРИМЕРЫ ОБУСТРОЙСТВА ОБЪЕКТОВ

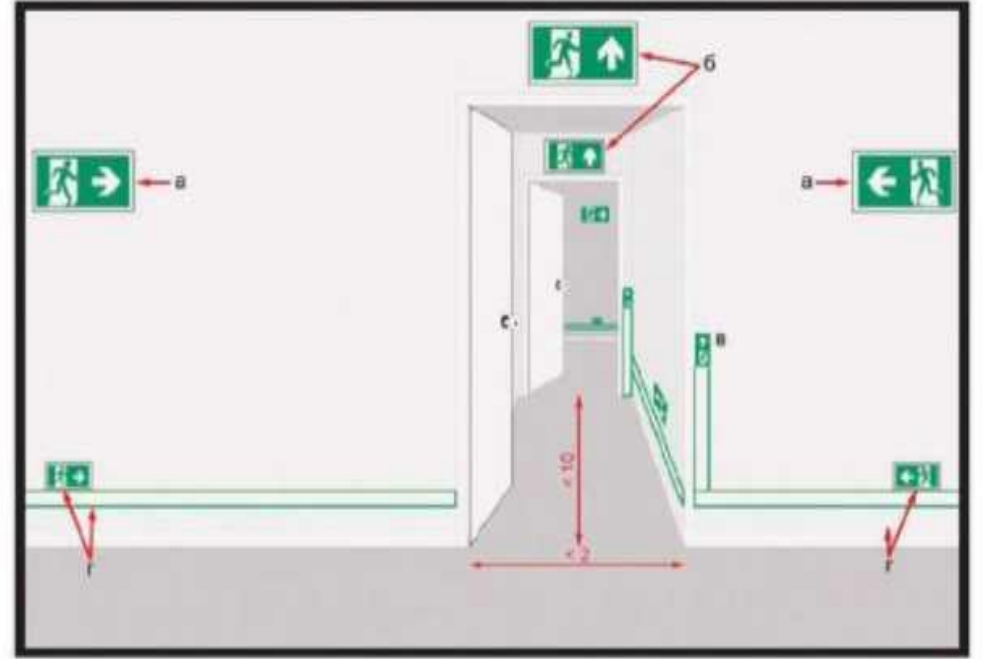
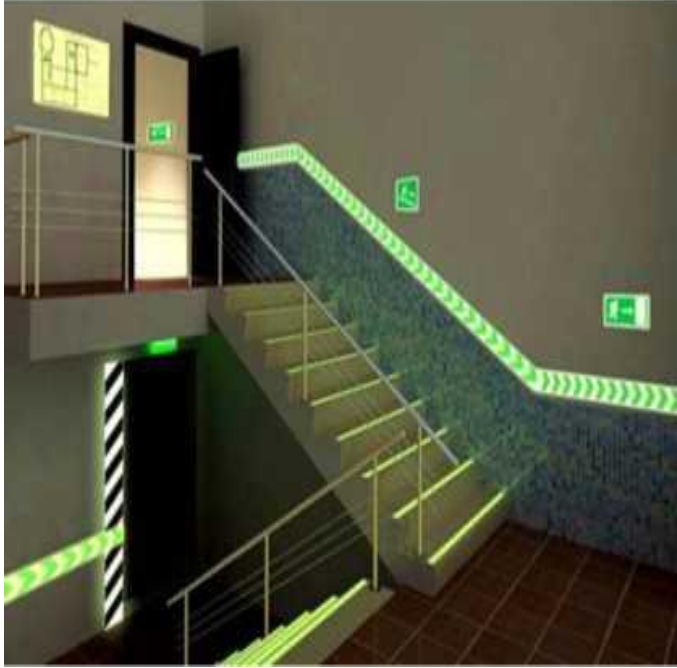


Установлена система радиоинформирования и звукового ориентирования для инвалидов по зрению и других маломобильных групп населения. (ГОСТ Р 59431-2021)

Контрастность дверной ручки

Пандус, соответствующий требованиям по уклону и поручни, соответствующие требованиям, как для обеспечения беспрепятственного доступа на объект, так и для эвакуации из объекта

ПОЛОЖИТЕЛЬНЫЕ ПРИМЕРЫ ОБУСТРОЙСТВА ОБЪЕКТОВ



Пример минимально необходимых требований для обеспечения условий информативности и безопасности путей движения и эвакуации для лиц с инвалидностью

ОБОРУДОВАНИЕ ДЛЯ ОБУЧАЮЩИХСЯ С НАРУШЕНИЕМ ОПОРНО-ДВИГАТЕЛЬНОГО АППАРАТА



СПЕЦИАЛИЗИРОВАННЫЙ СТУЛ



РЕГУЛИРУЕМЫЙ ПО ВЫСОТЕ СТОЛ



УТЯЖЕЛЕННАЯ КЛАВИАТУРА С ИЗОЛИРОВАННЫМИ
В ОТДЕЛЬНУЮ ЯЧЕЙКУ КЛАВИШАМИ,
АДАПТИРОВАННЫЙ ДЖОЙСТИК

При создании специальных условий для обучающихся с нарушением ОДА используются специальные наборы мебели, позволяющие студенту удобно и ортопедически правильно располагаться во время учебного процесса, специализированные адаптированные устройства для ПК

ОБОРУДОВАНИЕ ДЛЯ ОБУЧАЮЩИХСЯ С НАРУШЕНИЕМ СЛУХА



Портативная информационная индукционная система для слабослышащих



FM- система, беспроводное устройство позволяющее передавать звуковой сигнал от источника непосредственно на слуховой аппарат или кохлеарный имплант с помощью радиосигнала



Цифровая инфракрасная система. Преимущество инфракрасных систем состоит в том, что ИК-лучи не распространяются за пределы помещения

При создании специальных условий для обучающихся с нарушением слуха необходимо обеспечить условия хорошей слышимости речи преподавателя и прочей звуковой и зрительной информации.

ОБОРУДОВАНИЕ ДЛЯ ОБУЧАЮЩИХСЯ С НАРУШЕНИЕМ ЗРЕНИЯ



Стационарный видеоувеличитель



Портативный видеоувеличитель



Портативная читающая машина



Специализированный программно-технический комплекс для слабовидящих обучающихся

При создании специальных условий для обучающихся с нарушением зрения используют разные технические средства, помогающие воспринимать визуальную информацию

ДОПОЛНИТЕЛЬНОЕ ОБОРУДОВАНИЕ ДЛЯ ОСНАЩЕНИЯ ОБРАЗОВАТЕЛЬНЫХ ОРГАНИЗАЦИЙ

Звуковые маяки.



Звуковой маяк для улицы и больших помещений P700

Звуковой маяк с резервным питанием и датчиком движения А200

Бегущие строки



Стационарные подъемные устройства



Информационный терминал



Информационно-тактильные указатели

